



LLDPE 期货 交易手册

LLDPE
FUTURE
TRAINING MANUAL



大连商品交易所投资者教育资料
期货交易手册系列

Dalian Commodity Exchange



LLDPE 期货交易手册

LLDPE FUTURES
TRADING MANUAL



大连商品交易所会员分布图

截至 2015 年 12 月 31 日







目录 CONTENTS

一、LLDPE 概述	01
二、LLDPE 的生产、消费与流通	01
(一) 世界 LLDPE 生产、消费与贸易概况	01
(二) 国内 LLDPE 生产、消费与贸易情况	03
三、影响 LLDPE 价格变动的主要因素	07
四、LLDPE 期货交易风险管理办法	08
(一) 保证金制度	08
(二) 涨跌停板制度	09
(三) 限仓制度	09
五、LLDPE 期货交割有关规定及流程	10
(一) 交割基本规定	10
(二) 标准仓单管理	10
(三) 交割方式及流程	11
(四) LLDPE 交割质量标准及检验	13
(五) 交割地点	14
(六) 交割费用	14
附件一：大连商品交易所线型低密度聚乙烯期货合约	15
附件二：大连商品交易所线型低密度聚乙烯交割质量标准	16
附件三：大连商品交易所线型低密度聚乙烯推荐厂家推荐牌号	18
附件四：线型低密度聚乙烯相关信息网站	19
附件五：大连商品交易所线型低密度聚乙烯指定交割仓库业务联系表	20
附件六：大连商品交易所聚乙烯期货价格日 K 线图	21

一、LLDPE 概述

聚乙烯（以下简称 PE）是五大合成树脂之一，其产量占世界通用树脂总产量的 40%以上，是我国合成树脂中产能第三大、进口量最多的品种。目前，我国是世界最大的 PE 进口国和第一大消费国。PE 主要分为线型低密度聚乙烯（以下简称 LLDPE）、低密度聚乙烯（以下简称 LDPE）、高密度聚乙烯（以下简称 HDPE）三大类。

LLDPE 产品无毒、无味、无臭，呈乳白色颗粒，主要应用领域是农膜、包装膜、电线电缆、管材、涂层制品等。LLDPE 由于具有较高的抗张强度、较好的抗穿刺和抗撕裂性能，主要用于制造薄膜。

世界 LLDPE 产能主要集中在北美、亚洲、西欧和中东地区。其中，中东是产能增长最快的地区。分国家看，美国、沙特阿拉伯、加拿大、中国和新加坡 位居世界产能的前五名，五国产能之和约占世界总产能的 50%。2005 ~ 2015 年，世界 LLDPE 产量年均增长率约为 1.69%。2015 年世界 LLDPE 产量达 2024.5 万吨，同比增长 1.9%。2015 年我国 LLDPE 产量为 596 万吨，表观消费量为 846 万吨，若按照 9300 元/吨计算，我国 LLDPE 的市场规模已经接近 787 亿元。

伴随着世界原油价格的剧烈波动，五大合成树脂等化工产品开始受到国际期货交易所的关注，成为新兴的期货品种。2005 年 5 月 27 日，伦敦金属交易所（LME）在全球率先推出了 LLDPE 期货合约。近年来，我国 LLDPE 产量和消费量逐年增加，市场价格变动日趋剧烈，国内塑料相关企业迫切需要利用期货机制回避风险，提高企业生产经营决策的科学合理性。为满足广大现货企业的需求，大连商品交易所（以下简称交易所）于 2007 年上市了 LLDPE 期货合约。

二、LLDPE 的生产、消费与流通概况

（一）世界 LLDPE 生产、消费与贸易概况

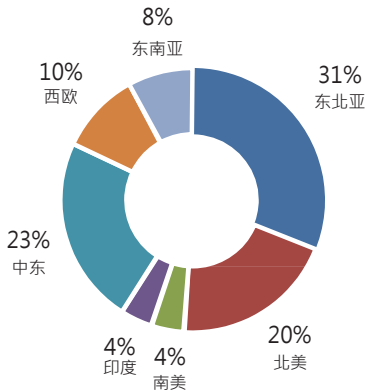
1. 世界 LLDPE 生产情况。

2001 年世界 LLDPE 产能约为 1350 万吨，2015 年高达 3493 万吨。2001-2015 年世界 LLDPE 产能年均增长率约为 7%（见表 1、图 1）。

排名	LLDPE 生产企业	产能 (万吨/年)
1	陶氏化学	403
2	埃克森美孚	382
3	中石化	195
4	中石油	157
5	沙特东方石化	118

表 1：2015 年世界产能前 5 位的 LLDPE 生产企业

图 1：2015 年世界主要地区 LLDPE 产能比例



2. 世界 LLDPE 消费情况

2003 年世界 LLDPE 消费量为 1370 万吨，2015 年为 2941 万吨，2003—2015 年世界 LLDPE 消费量年均增长率约为 6.7%。

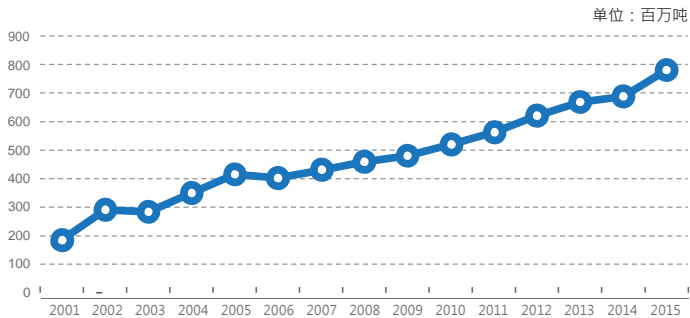
3. 世界 LLDPE 贸易情况

2001 年世界贸易总量为 604.9 万吨，2009 年达 1050.9 万吨。2001~2015 年，世界 LLDPE 进口量年均增长率为 8.76%（见图 2），出口量年均增长率为 7.31%。

全球 LLDPE 进出口地区分布很不平衡。2015 年，从进口情况看，亚洲和西欧是全球最大的 LLDPE 进口地区，北美地区下降较多；从出口情况看，中东和东南亚为全球最大的 LLDPE 出口地区，北美地区增长也较为迅速；从全球 LLDPE 贸易平衡看，亚洲和西欧为净进口地区，中东是全球最大的净出口地区。统计

资料显示，加拿大和沙特是目前全球最大的 LLDPE 出口国，而中国则为全球最大的 LLDPE 进口国。

图 2：2001~2015 年世界 LLDPE 进出口量走势图



数据来源：卓创资讯

(二) 我国 LLDPE 生产、消费与贸易概况

2015 年我国 LLDPE 产量约为 596 万吨，表观消费量约为 846 万吨，进口约为 256 万吨，供需存在一定缺口。

1. 我国 LLDPE 生产情况

2002—2015 年我国 LLDPE 产能和产量快速扩增（见表 2）。我国 LLDPE 产能 2015 年达到 602 万吨/年（包括煤化工制 LLDPE 产能）。

表 2：2002~2015 年我国 LLDPE 产能产量表

内容	产能：万吨/年 · 产量：万吨														
	2002	2003	2004	2005	2006	2007	2008	2009	2010	2011	2012	2013	2014	2015	年均增长率
产能	121	121	121	181	211	211	211	326	386	392	467	497	602	602	12.1%
产量	111	130	137	155	175	195	186	266	375	374	374	424	542	596	12.8%

数据来源：卓创资讯

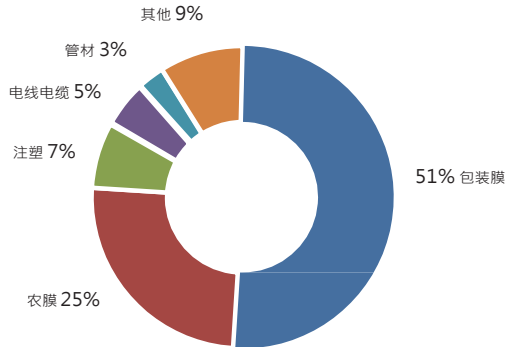
从产能分布地区看，近几年大量煤化工装置投产导致西北产能占比大幅度上升，截至 2015 年底，LLDPE 产能华南地区产能占总产能 17%，东北地区占 20%，华东地区占 15%，华北地区占 14%，西北地区占 24%。

我国现有 LLDPE 主要生产厂家有 23 家，主要集中在中石化和中石油两大集团，但近几年煤化工生产厂家占比逐步上升。截至 2015 年底，合资企业及地方产能占 26%，煤化工厂家产能占 14.1%，其他为中石化、中石油两集团。

2. 我国 LLDPE 消费情况

目前我国 LLDPE 的最大消费领域是薄膜，约占 LLDPE 消费量的 76%，其中农用薄膜约占 25%（见图 3）。2002—2015 年我国 LLDPE 的表观消费量从 111 万吨增长至 846 万吨，年均增长率为 15.6%（见图 4）。

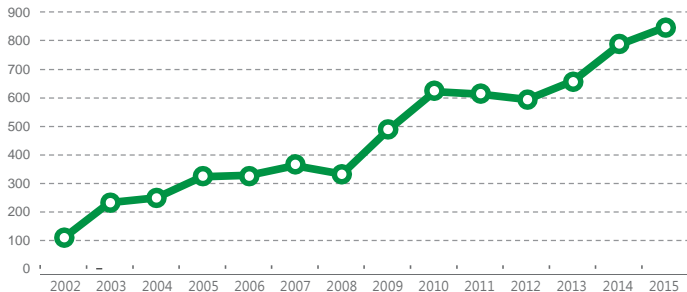
图 3：LLDPE 消费结构



数据来源：卓创资讯

图 4：2002~2015 年我国 LLDPE 消费量变化

单位：万吨



数据来源：卓创资讯

我国 LLDPE 消费具有明显的地域性，主要集中在以辽宁、河北、山东、北京、天津等省市形成的“环渤海湾消费区”，以安徽、江苏、浙江、上海等省市形成的“长三角消费区”和以广东、深圳等省区形成的“珠三角消费区”，呈南北并进之势，南部略重。从区域上看，华南地区居第一位，占比约 22.9%。其次为华北地区，占比在 22.4%，第三位是华东地区，占比在 19.2%，东北地区占比达 14%左右，其余地区占比在 21.5%。从增速来看，西北地区是消费增长最快的地区，但由于中西部地区交通状况和经济基础的局限性，目前这种地域分布状况在短时间内还是很难改变的。

3. 我国 LLDPE 贸易情况

近年来随着我国 LLDPE 产能扩张，进口量增速放缓，进口依存度成下降趋势，2015 年进口依存度下降至 30%左右。随着国内新产能的继续释放，LLDPE 进口增速将持续下滑，但也由于国内消费增长苏醒，今后相当一段时期内，我国进口绝对量将维持较高水平。我国 LLDPE 出口量很小，2015 年 LLDPE 出口量为 55869 吨。

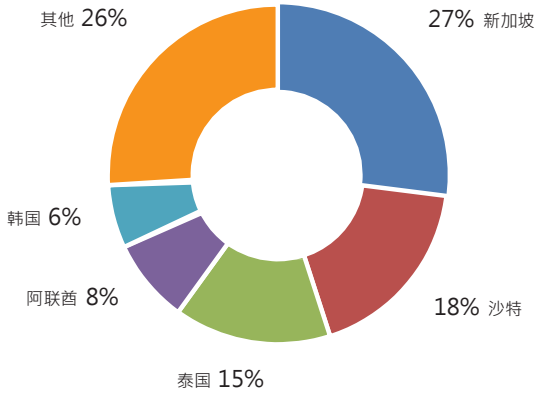
表 3：2006~2015 年我国 LLDPE 进口情况表

时间	进口量 (万吨)	同比增长%	进口金额 (万美元)	同比增长%
2006 年	154.05	-	179,765.10	-
2007 年	167.06	8.44	216,238.91	20.3
2008 年	147.58	-11.66	220,639.95	2.04
2009 年	220.09	49.13	245,069.2	11.07
2010 年	247.89	12.63	326,383.0	33.18
2011 年	245.71	-0.88	352,637.65	8.04
2012 年	230.68	-6.11	316,739.0	-10.18
2013 年	235.28	1.99	356,147.00	12.4
2014 年	245.81	4.48	394,755.7	10.84
2015 年	256.03	4.15	329,706.10	-16.48

数据来源：中国海关总署

2015 年我国 LLDPE 进口国家和地区不少于 40 个，其中从新加坡和沙特进口量最大，分别为 68.7 万吨和 45.7 万吨，占了我国 LLDPE 进口的 44.7%，主要进口国为新加坡、沙特、泰国、阿联酋和韩国，进口总量为 189.7 万吨，占我国 LLDPE 进口总量的 74% (见图 5)。

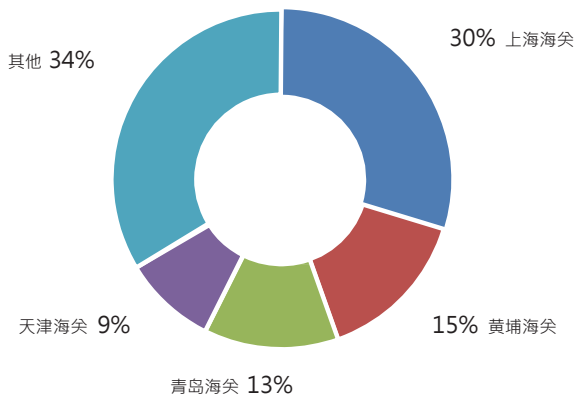
图 5：2015 年我国 LLDPE 主要进口国家（地区）进口量比例



数据来源：中国海关总署

我国 LLDPE 进口地区主要集中在华东、华北、华南地区。2015 年，我国 LLDPE 进口省、市、自治区不少于 30 个，上海市进口量最大。2015 年上海、黄埔、青岛和天津 4 家海关的入关量之和为 169.8 万吨，占全国入关总量的 66%。

图 6：2015 年我国 LLDPE 进口主要进口海关进口量比例



数据来源：中国海关总署

三、影响 LLDPE 国内市场价格的主要因素

1. 原油价格波动

原油作为 LLDPE 的初始原料，国际原油价格的变化，会影响 LLDPE 的市场价格。LLDPE 市场价格与原油价格不同步，理论上呈等周期滞后，但从目前市场价格波动看，这种滞后效应越来越短。目前低油价背景下，原油价格对 LLDPE 价格影响弱化，同时低于 40 美元/吨的油价对期货的指引作用也在弱化，但一旦原油出现单边行情之时，将对线性期货仍能形成较大影响。另外，石脑油和天然气价格的波动对 LLDPE 价格也有一定的影响，但因石脑油仍然是由原油加工而来，归根到底其价格取决于原油市场价格。不过，近年来天然气液体在乙烯生产中所占比重逐年上升，随着比重的加大，未来其对乙烯价格及对 LLDPE 价格的影响将相应加大。我国煤炭资源丰富，煤制 LLDPE 产能亦在不断增加，因此煤炭的价格波动将对 LLDPE 价格亦产生比较显著的影响。

2. 乙烯供求影响

由于 LLDPE 是按照“原油--石脑油--乙烯--LLDPE”的路径进行生产的，乙烯的产能、产量、贸易情况及亚洲地区价格等都会对 LLDPE 的市场价格产生直接影响。一般来讲，价格是随着乙烯价格涨跌而涨跌。2015 年在现货市场，LLDPE 的价格一般平均高出乙烯价格 6.25%左右，全年变化波幅在-14%~44%之间。其中在上半年，因亚洲乙烯价格高位，乙烯价格高于聚乙烯价格较为常见，但下半年乙烯价格暴跌，乙烯价格低于聚乙烯价格。

3. LLDPE 产能产量

LLDPE 的产能及产量的增长与减少对市场价格有影响。由于 LLDPE 采用连续性生产，在生产企业每年停产检修设备期间，将对 LLDPE 供应方面带来影响，而受供应量和需求量的变化影响，该地区 LLDPE 价格也会相应变化。另外，LLDPE 的生产工艺以及每月、季、年度的 LLDPE 产量变化，都会对其市场价格产生影响。

4. 国际贸易价格

中东地区是世界最大的 LLDPE 生产地，该地区拥有丰富的原油和天然气

资源，原料成本较低，较美国、新加坡、西欧等国家和地区存在明显的成本优势。另外，我国 LLDPE 人民币市场变动及汇率的变动，对从国外进口的 LLDPE 价格也有着最直接的影响。

5. 下游需求变化

LLDPE 的市场价格同样会随着下游需求的变化而波动，下游消费量增长而供应不足时将会使市场价格上升，下游消费减弱而上游供应充足时市场价格将下降。另外，部分下游产品对 LLDPE 的消费需求带有明显的季节性，而 LLDPE 生产是连续性的，因此必然产生季节需求变化，从而对价格变动产生影响。

6. 替代产品

当 LLDPE 市场价格较高而替代产品如 LDPE 或 HDPE 价格相对较低时，也会影响价格走低。

7. 产品库存变化

库存的变化也会影响 LLDPE 的市场价格，如地区库存量升高，贸易商愿意出货，价格会走低；地区库存量不足，贸易商囤货，将推动价格走高。

8. 宏观经济形势

宏观经济的健康快速发展，对 LLDPE 市场具有很强的支撑和拉动作用。宏观经济主要是通过影响下游产业的需求，进而影响 LLDPE 市场变化，换言之，宏观经济表现是 LLDPE 市场需求的晴雨表，对其价格变动有重要影响。宏观经济运行统计数据表明，LLDPE 价格增长与 GDP 增长有一定的弹性比例关系，即当经济增长率达到 8% 以上时，农业、建筑业、包装业、电子、汽车制造业等相关行业对 LLDPE 的需求较为强劲，因而对 LLDPE 市场支撑力较大，其价格也一般在较高位运行。

四、LLDPE 期货交易风险管理办法

(一) 保证金制度

LLDPE 期货合约的最低交易保证金为合约价值的 5%。新开仓交易保证金按前一交易日结算时交易保证金收取。交易保证金实行分级管理，随着期货合约交割期的临近和持仓量的增加，交易所将逐步提高交易保证金比例。

LLDPE 合约临近交割期时交易保证金收取标准

交易时间段	交割月份前一个月第一个交易日起	交易保证金标准 (元/手)
交割月份前一个月第六个交易日起	交割月份前一个月第十一个交易日起	合约价值的 10% 合约价值的 15% 合约价值的 20% 合约价值的 25% 合约价值的 30%

LLDPE 合约持仓量变化时交易保证金收取标准

合约月份双边持仓总量 (N)	交易保证金标准 (元/手)
$N \leq 25$ 万手	合约价值的 5%
$25 \text{ 万手} < N \leq 30$ 万手	合约价值的 8%
$30 \text{ 万手} < N \leq 35$ 万手	合约价值的 9%
$35 \text{ 万手} < N$	合约价值的 10%

(二) 涨跌停板制度

LLDPE 合约交割月份以前的月份涨跌停板幅度为上一交易日结算价的 4%，交割月份的涨跌停板幅度为上一交易日结算价的 6%。

(三) 限仓制度

限仓是指交易所规定会员或客户可以持有的，按单边计算的某一合约投机头寸的最大数额。同一客户在不同经纪会员处开有多个交易编码，各交易编码上所有持仓头寸的合计数，不得超出一个客户的限仓数额。

LLDPE 一般月份合约持仓限额

一般月份合约单边持仓量	期货公司会员	非期货公司会员	客户
≤ 10 万	25,000 手	20,000 手	10,000 手
> 10 万	$\leq 25\%$	$\leq 20\%$	$\leq 10\%$

【注】比例为期货公司会员（或非期货公司会员、客户）某合约单边持仓量占该合约单边持仓总量的比例。

LLDPE 合约进入交割月份前一个月和进入交割月期间持仓限额 (单位:手)

交易时间段	交割月前一个月第一	期货公司会员	非期货公司会员	客户
个交易日起 交割月前一个月第十		10,000	8,000	4,000
个交易日起 交割月份		5,000	4,000	0
		2,500	2,000	2,000
				1,000

【注】套期保值交易头寸实行审批制，其持仓不受限制。

五、LLDPE 期货交割有关规定及流程

(一) 交割基本规定

1. LLDPE 期货合约的交割采用实物交割方式。
2. 客户的实物交割须由会员办理，并以会员名义在交易所进行。
3. 个人客户不允许交割。
4. 最后交易日闭市后，所有未平仓合约的持有者须以交割履约。交易所按“最少配对数”的原则通过计算机对交割月份持仓合约进行交割配对。同一客户号买卖持仓相对应部分的持仓视为自动平仓，不予办理交割。
5. 增值税发票的流转过程为：交割卖方客户给对应的买方客户开具增值税发票，客户开具的增值税发票由双方会员转交、领取并协助核实，交易所负责监督。

(二) 标准仓单管理

1. 标准仓单生成包括交割预报、商品入库、检验、指定交割仓库签发及交易所注册等环节。
2. 卖方发货前，必须到交易所办理交割预报，并交纳 30 元/吨的交割预报定金。
3. 商品收发重量以指定交割仓库检重为准，入库商品质量由货主委托交易所指定的质检机构检验。
4. 已经交割过的商品如在原指定交割仓库继续交割，不需再办理交割预报，但必须按照期货合约标准重新检验。

5. 指定质检机构检验后，由指定交割仓库对入库商品进行验收，验收合格后报交易所。

6. 交易所收到完整的报送材料后，由指定交割仓库给会员或客户开具《标准仓单注册申请表》。

7. 会员或客户凭《标准仓单注册申请表》到交易所办理标准仓单注册手续。

8. 仓单生成后，可以用于交割、转让、提货和质押，也可以用于充抵期货交易保证金。

9. 境内生产的 LLDPE 申请注册标准仓单的，申请注册日期距商品生产日期不得超过 180 (含 180) 个自然日；境外生产的 LLDPE 申请注册标准仓单的，申请注册日期距商品《进口货物报关单》进口日期 (或者《进境货物备案清单》进境日期) 不得超过 180 (含 180) 个自然日。

10. LLDPE 标准仓单在每年 3 月份最后一个工作日之前必须注销。

(三) 交割方式及流程

LLDPE 交割包括进入交割月前的期货转现货交割 (以下简称为期转现) 和进入交割月后的一次性交割两种方式。

1. 期转现 期转现交割指持有同一交割月份合约的交易双方通过协商达成现货买卖协

议，并按照协议价格了结各自持有的期货持仓，同时进行数量相当的货款和实物交换，分为标准仓单期转现和非标准仓单期转现。期转现的期限为该合约上市之日起至交割月份前一个月倒数第三个交易日 (含当日)。交割流程见下表：

时间	流程	注意事项
申请日 11:30 之前	买卖双方提出期转现申请，提交《期转现申请表》。	1.标准仓单期转现：提出申请日结算前买方需交齐货款，卖方需交齐仓单。 2.标准仓单期转现收取交割手续费，当日审批；非标准仓单期转现收取交易手续费，三日内审批。
批准日 结算时	对合格的买卖申请方的对应持仓按协议价格予以平仓，产生的盈亏计入当日平仓盈亏。	每个交易日结束后，交易所将当日执行的期转现有关信息予以公布。平仓记入持仓量，不记入结算价和交易量。
批准日 结算后	1.标准仓单期转现：仓单交收和货款交付由交易所负责办理。交易所向买方会员开具《标准仓单持有凭证》，并将货款的80%付给卖方会员，余款在卖方会员提交了增值税专用发票后结清。 2.非标准仓单期转现：货物交收和货款交付由交易双方自行协商确定，交易所对此不承担保证责任。	1.标准仓单期转现：卖方客户应在批准日向买方客户提交增值税专用发票，迟交或未提交增值税专用发票的，按《大连商品交易所结算细则》有关规定处理。 2.非标准仓单期转现：交易双方应在现货交易结束后向交易所提交货物交收和货款支付证明。交易所对所有权对交易双方的现货行为进行监督和核查。

【注】交割流程详见《大连商品交易所交割细则》

2. 一次性交割

一次性交割是指在最后交割日，卖方把标准仓单、买方把货款全部交到交易所，由交易所一次性集中完成期货合约所载商品所有权的转移，了结买卖双方到期未平仓合约的交割形式。

时间	流程	注意事项
最后交易日 结算后	交易所按“最少配对数”原则对未平仓合约进行配对。	配对后，会员可以在会员服务系统和交易所网站的“数据服务/统计数据”中查询对应的《交割配对表》。
最后交割日 闭市前	买方补足全额货款；卖方交齐标准仓单和增值税专用发票。	卖方客户根据《交割配对表》提供的买方客户名称开具增值税专用发票。
最后交割日 闭市时	交易所进行仓单分配，将未发生违约的买卖双方的货款和标准仓单进行转移。	当天标准仓单对应的仓储费由买方承担；发生违约的按《大连商品交易所交割细则》有关规定处理。
最后交割日 闭市后	未违约买方持结算部开具的货款收据到交割部领取《标准仓单持有凭证》；未违约且已交对应增值税专用发票的卖方收到全额货款。	卖方未交增值税专用发票的按《大连商品交易所结算细则》有关规定处理。

【注】交割流程详见《大连商品交易所交割细则》

3. 两种交割方式的对比

项目	期货转现货	一次性交割
办理时间	合约上市之日起至交割月份前 1 个月的倒数第 3 个交易日 (含当日)	最后交易日
配对时间	在可办理时间内以买卖双方协商的日期为准	最后交易日闭市后
配对原则	买卖双方协商	“最少配对数”原则
结算价格	买卖双方协议价	交割结算价
主要特点	双方协商进行·分为非标准仓单期转现和标准仓单期转现。	最后交易日收市后配对·交易所集中办理交割。

(四) LLDPE 交割质量标准及检验

1.LLDPE 合约标准交割品的质量标准和包装物要求详见《大连商品交易所线型低密度聚乙烯交割质量标准 (F/DCE L003-2014)》。

2.LLDPE 交割品包装统一为 25±0.2 Kg/袋·每吨 40 袋·不计溢短。

3.不合格品和以回收料为原料生产的 LLDPE 不允许交割。

4.商品收发重量以指定交割仓库检重为准。商品入库、出库·货主应到库监收监发。货主不到库监收监发的·则认定货主对指定交割仓库所收所发的实物数量、质量没有异议。

5.交易所指定中国检验认证集团检验有限公司 (CCIC) 和通标标准技术服务有限公司 (SGS) 为 LLDPE 期货质检机构·入库质检及复检工作由以上两家质检机构负责。

6.交易所推荐境内厂家生产的推荐牌号 LLDPE·货主能够提供符合大连商品交易所 LLDPE 交割质量标准的生产厂家出具的产品质量证明原件和《质量承诺书》原件及交易所规定的其他材料的·经指定交割仓库审核同意后·可免于质量检验。产品质量证明应载有生产厂家、牌号、批号、签证日期、质量测试项目、质量测试结果和质量检验结论等信息。

7.交易所推荐境外厂家生产的推荐牌号 LLDPE，货主能够提供符合大连商品交易所 LLDPE 交割质量标准的商检证书原件和货运单据、《进口货物报关单》（或者《进境货物备案清单》）、《原产地证明书》、《海关进口关税专用缴款书》、《海关代征增值税专用缴款书》等材料复印件并加盖申请入库单位公章的，经指定交割仓库审核同意后，可免于质量检验。

8.交易所可根据市场情况调整推荐厂家和牌号名录。

9.LLDPE 的质量检验应以同一厂家、同一牌号进行组批，每批 300 吨，超过 300 吨的应分若干批检验，不足 300 吨的按同一批检验。

10.检验争议与处理。当货主与指定交割仓库就 LLDPE 的检验结果发生争议时，可在接到商品检验报告或者《提货通知单》开具之日起 5 个工作日内向交易所提出复检申请，由交易所在指定质量检验机构中选取复检机构，复检结果为解决争议的依据。逾期未提出申请的，则视为对所交割商品质量无异议。

（五）交割费用

1.LLDPE 交割手续费为 2 元/吨；取样及检验收费实行最高限价，由交易所制定并公布。检验费不超过 2100 元/样，取样费不超过 600 元/样。

2.入出库费用实行最高限价，收费标准由交易所核准后公布。

3.指定交割仓库杂项作业服务收费实行最高限价，收费标准由交易所制定并公布。

4.指定交割仓库对交易所未作规定的收费项目参照有关行业规定的收费标准收取。

5.仓储费收取标准为 1 元/吨·天。

6.LLDPE 包装物价格包含在 LLDPE 合约价格中。

（六）交割地点

LLDPE 指定交割仓库分为基准交割仓库和非基准交割仓库，分别设在上海市、宁波市、天津市、潍坊市和广州市等地，交易所可视情况对指定交割仓库进行调整。

附件一：大连商品交易所线型低密度聚乙烯期货合约

大连商品交易所线型低密度聚乙烯期货合约

交易品种	线型低密度聚乙烯
交易单位	5 吨/手
报价单位	元 (人民币) /吨
最小变动价位	5 元/吨
涨跌停板幅度	上一交易日结算价的 4%
合约月份	1 · 2 · 3 · 4 · 5 · 6 · 7 · 8 · 9 · 10 · 11 · 12 月
交易时间	每周一至周五上午 9:00 ~ 11:30, 下午 13:30 ~ 15:00
最后交易日	合约月份第 10 个交易日
最后交割日	最后交易日后第 2 个交易日
交割等级	大连商品交易所线型低密度聚乙烯交割质量标准
交割地点	大连商品交易所线型低密度聚乙烯指定交割仓库
交易保证金	合约价值的 5%
交易手续费	不超过 8 元/手
交割方式	实物交割
交易代码	L
上市交易所	大连商品交易所

大连商品交易所线型低密度聚乙烯交割质量标准

(F/DCE L003-2014)

1. 主题内容与适用范围

- 1.1 本标准规定了用于大连商品交易所交割的线型低密度聚乙烯质量指标。
- 1.2 本标准适用于大连商品交易所线型低密度聚乙烯期货合约交割标准品。

2. 引用标准

下列文件中的条款通过本标准的引用而成为本标准的条款。凡是注日期的引用文件，其随后所有的修改单（不包括勘误的内容）或修订版均不适用于本标准。凡是不注日期的引用文件，其最新版本适用于本标准。

GB/T 6678 化工产品采样总则

GB/T 6679 固体化工产品采样通则

GB/T 11115 聚乙烯（PE）树脂

GB/T 1033.1 塑料 非泡沫塑料密度的测定 第1部分：浸渍法、液体比重瓶法和滴定法

3. 术语和定义

应符合 GB/T 11115 和 GB/T 1033.1 及该两国标引用标准中术语和定义的有关规定。

4. 技术要求

- 4.1 线型低密度聚乙烯为本色颗粒，无杂质，无黑粒。
- 4.2 线型低密度聚乙烯质量指标应符合表 1 要求。

表 1：线型低密度聚乙烯交割质量指标

测试项目	颗粒外观		熔体流动速率		密度	拉伸屈服应力	拉伸断裂标称应变
	色粒	大粒和小粒	标称值	偏差			
单位	个/Kg	g/Kg	g/10min	g/10min	g/cm ³	MPa	%
质量要求	≤40	≤10	2.0	±0.5	[0.915, 0.923]	≥7.0	≥200

4.2.1 线型低密度聚乙烯密度位于区间[0.915, 0.923]，且产品的密度与标称值的偏差不得超过 0.003g/cm³。

附件二：大连商品交易所线型低密度聚乙烯交割质量标准



5. 试验方法

5.1 取样要求按 GB/T 6678 和 GB/T 6679 执行。

5.2 质量指标（除密度外）检验按 GB/T 11115 执行。

5.3 密度测定按 GB/T 1033.1 执行，采用浸渍法。

6. 标志、包装和贮存

6.1 标志

线型低密度聚乙烯包装袋上应印有该产品的标志。标志中包括：商标、生产厂名称、产品标准号、产品牌号、批号及净重、产品名称(线型低密度聚乙烯、线型低密度聚乙烯树脂、聚乙烯、聚乙烯树脂、LLDPE、Linear Low Density Polyethylene 等)。

6.2 包装 使用原生产厂家或者其认可的包装，袋装产品每袋净重 $25\pm 0.2\text{Kg}$ 。包装材料应保证

产品在多次运输、码放、贮存时不污染和泄漏，并能防潮、防尘。

6.3 贮存

线型低密度聚乙烯应存放在通风、干燥、清洁并有良好消防设施的仓库内，贮存时，应远离热源，防止阳光直接照射，禁止在露天堆放。

7. 附加说明

本标准由大连商品交易所负责解释。

附件三：大连商品交易所线型低密度聚乙烯推荐厂家推荐牌号

大连商品交易所线型低密度聚乙烯推荐厂家推荐牌号

序号	生产企业	商标	牌号
1	中国石油化工股份有限公司扬子分公司	扬子	DFDA-7042
2	中国石油化工股份有限公司齐鲁分公司	齐鲁	DFDA-7042
3	中国石油化工股份有限公司茂名分公司	南海	DFDA-7042
4	中国石油化工股份有限公司广州分公司	璀璨	DFDA-7042
5	中国石油化工股份有限公司中原分公司	第一龙	DFDC-7050
6	中国石油化工股份有限公司天津分公司	TU	DFDA-9020
7	上海赛科石油化工有限公司	赛科	LL0220AA
8	中国石油吉林石化分公司	昆仑	DFDA-7042
9	中国石油大庆石化分公司	昆仑	DFDA-7042
10	台湾塑胶工业股份有限公司	TAISOX	3224
11	埃克森美孚公司 ExxonMobil Corporation	SCORENE	1002X74 1002KW
12	加拿大 Nova 化学公司 NOVA Chemicals Corporation	NOVAPOL	0218D
13	科威特 EQUATE 石化公司 EQUATE Petrochemical Company	EQUATE	EFDC-7050
14	韩国韩华化学公司 Hanwha Chemical Corporation	韩华石油化学	3224 3305
15	沙特基础工业公司 Saudi Basic Industries Corporation	SABIC	218W
16	韩国现代石化公司 Hyundai Petrochemical Co., Ltd	SEETEC	UF414

附件四：线型低密度聚乙烯
相关信息网站

线型低密度聚乙烯相关信息网站

行业协会和报纸网站：中国石油与化学工业协会

<http://www.cpcia.org.cn> 中国塑料加工工业协会

<http://www.cppia.com.cn>

中国石油与化工网信息中心 <http://www.chemall.com.cn/chemall/infocenter>
(中国化工报社主办)

信息资讯网站：

卓创资讯塑料网 <http://plas.chem99.com>

易贸资讯塑料专区

<http://www.chemease.com/information/sl/default.a>

spx 中塑在线资讯专区 <http://www.21cp.net/info>

中国化工网塑料专区

<http://info.chemnet.com/pub/plastic> 阿里巴巴塑料频道

<http://info.china.alibaba.com/news/community/c19.ht>

ml 慧聪网塑料行业 <http://www.plas.hc360.com>

中国通用塑料网

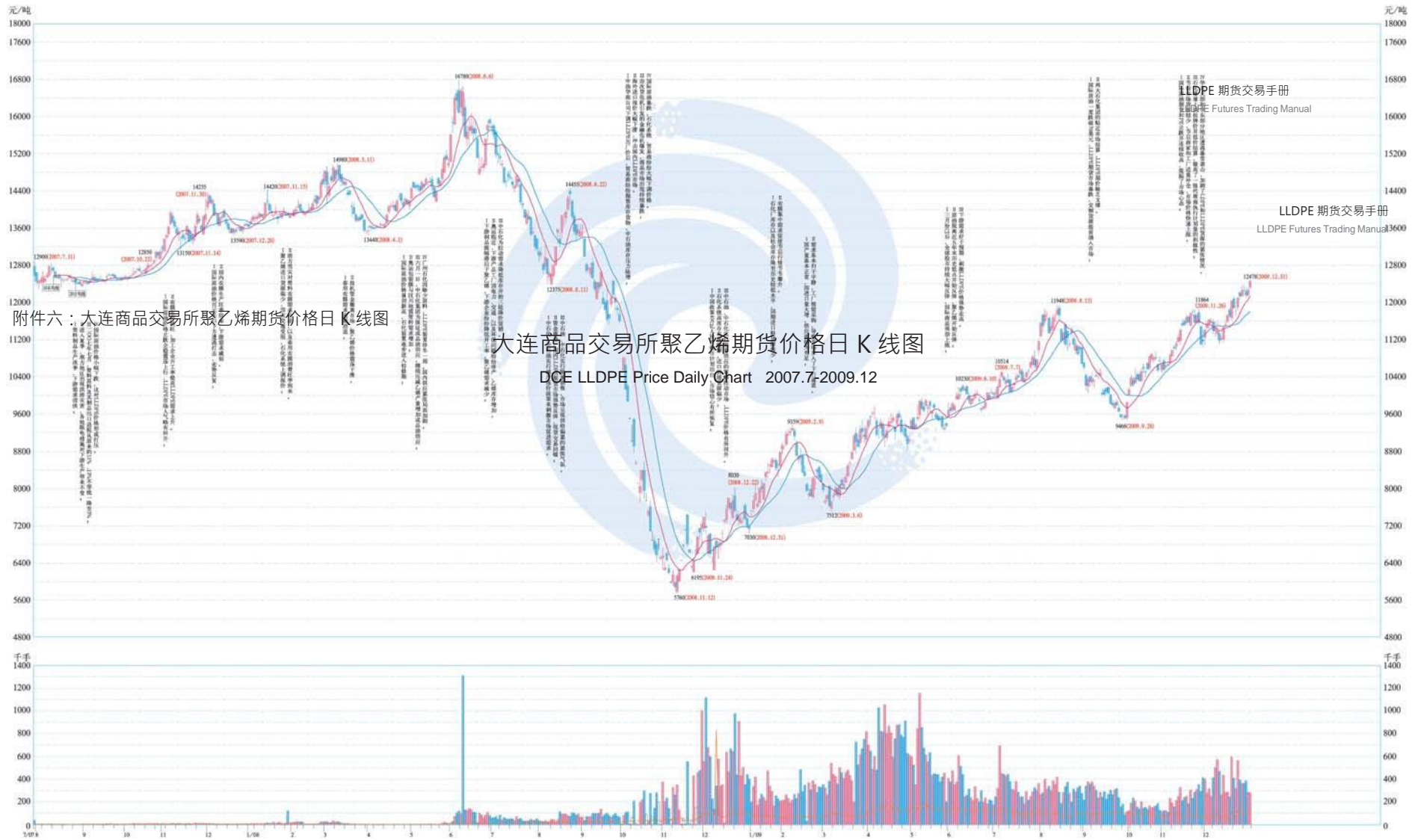
<http://www.tysl.net/index.php> 中华塑

料网 <http://www.plastic.com.cn>

附件五：大连商品交易所线型低密度聚乙烯指定交割仓库业务联系表

大连商品交易所线型低密度聚乙烯指定交割仓库业务联系表

序号	仓库名称	地址	邮编	装运站	交割专区
1	天津全程物流配送有限公司	天津市东丽区华粮道 2298 号	300300	铁路：京局大毕庄站	本库房
2	天津开发区泰达公共保税仓有限公司	天津经济技术开发区渤海路 39 号	300457	铁路：天津开发区站	本库房
3	中储发展股份有限公司(南仓分公司)	天津市北辰区南仓道	300400	铁路：(京)南仓站	本库房
4	青州中储物流有限公司	山东省青州市玲珑山北路 638 号	262500	铁路：青州市站	本库房
5	立晨物流股份有限公司	山东临沂经济开发区杭州路 21 号	276023	铁路：沐埠岭站	本库房
6	中储发展股份有限公司(大场分公司)	大场分公司：上海市宝山区南大路 257 号	200436	铁路：上海桃浦站	本库房
7	中储发展股份有限公司(浦东分)	上海市奉贤区平宇路 585 路	201413	铁路：上海芦潮港站	本库房
8	上海远盛仓储有限公司	上海市虹口区曲阳路 900 号 3 号楼	200437	铁路：北郊站	本库房
9	上港集团物流有限公司	上海市宝山区安达路 240 号	200940	铁路：上海外运张华浜	本库房
10	国家物资储备局浙江八三七处	浙江省宁波市镇海区大通路 331 号	315200	铁路：宁波庄桥站	本库房
11	宁波保税区高新货柜有限公司	宁波保税西区创业 6 路 6 号	315800	铁路：宁波庄桥站	本库房
12	浙江省国际贸易集团物流有限	杭州市体育场路 229 号	310003	铁路：杭州北	本库房
13	杭州临港物流有限公司	杭州萧山区瓜沥镇临港工业园区瓜	311241	铁路：萧山西站	本库房
14	浙江尖峰国际贸易有限公司	浙江省金华市金义都市新区常春西	321000	铁路：义乌站或塘雅站	本库房
15	江苏武进港务有限公司	江苏省常州市新北区奔牛镇奔牛港	213131	铁路：上海铁路局奔牛	本库房
16	中国物资储运广州公司	广州市黄埔区黄埔东路 268 号怡港	510700	铁路：广州下元站	本库房
17	广州市川金路物流有限公司	广东省广州市萝岗区开发大道 1330	510730	铁路：下元站	本库房
18	金发科技股份有限公司	广州市高新技术产业开发区科学城	510663	铁路：广州下元站	本库房
19	南储仓储管理集团有限公司	佛山市禅城区佛罗公路 166 号	528000	铁路：街边站	本库房
20	厦门速传物流发展股份有限公	天津市河西区友谊路 5 号北方金融	300201	铁路：塘沽站	本库房
21	天津全程物流配送有限公司	天津市东丽区华粮道 2298 号	300300	铁路：京局大毕庄站	本库房
22	天津开发区泰达公共保税仓有	天津经济技术开发区渤海路 39 号	300457	铁路：天津开发区站	本库房
23	中储发展股份有限公司(南仓分	天津市北辰区南仓道	300400	铁路：(京)南仓站	本库房
24	青州中储物流有限公司	山东省青州市玲珑山北路 638 号	262500	铁路：青州市站	本库房



大连商品交易所投资者教育资料

期货交易手册系列



Dalian Commodity Exchange



LLDPE 期货交易手册

LLDPE FUTURES
TRADING MANUAL



大连商品交易所投资者教育资料
期货交易手册系列



大连商品交易所
DALIAN COMMODITY EXCHANGE

www.dce.com.cn

地址: 中国 辽宁省大连市会展路 129 号 邮编: 116023

电话: +86-0411-84808888 传真: +86-0411-84808588

服务与咨询:

交易: +86-0411-84808687

交割: +86-0411-84808839

结算: +86-0411-84808897

投诉: +86-0411-84808888



2016 年 第四版

本资料内容仅供参考，不作为入市依据。对本资料内容上的任何错误、遗漏或差异，请以相关权威资料为准。

大连商品交易所版权所有